

**28 ENE | 15 MAR**

ANTIGUO HOSPITAL DE SANTA MARÍA LA RICA  
Calle Santa María la Rica, 3

**SALA ANTONIO LÓPEZ**

MA A SÁ | 11 A 14 | 17 A 20  
DO | 11 A 14

LUNES CERRADO | ENTRADA LIBRE

# RAMÓN LAPAYESE

**Colección privada | antológica**

Con el título de "Ramón Lapayese: Colección privada" se presenta la exposición antológica del artista multidisciplinar Ramón Lapayese, creador plástico muy especial, singular e innovador de la segunda mitad del siglo XX. Fundamentalmente escultor, pintor y creador de obra gráfica (litografía, serigrafía, grabado, monotipos enriquecidos, pruebas de artista, técnicas mixtas, etc.), pero también autor de esmaltes, cerámica, fotografía, joyería, dibujo y obra monumental de grandes dimensiones repartida entre México, Miami y España.

Artista avanzado en su época, pero, a la vez austero, discreto y muy entregado a su labor de investigación plástica, trabaja no solo en diferentes disciplinas sino también bajo distintos conceptos creativos a la vez, buscando fusiones, potenciando una manera de crear distinta y diferenciada de la mayor parte de los artistas de su época, lo que muestra su singular actitud libre dentro del mercado del arte internacional.

En esta exposición antológica de Ramón Lapayese podemos encontrar a un autor que hoy en día es poco conocido entre

las generaciones actuales, pero cuya producción artística, además de ser de gran importancia, se halla repartida en innumerables países: EE.UU., Austria, Suecia, Noruega, Italia, Francia, España, Holanda, Bélgica, Alemania, México, Brasil, etc.

Se pueden contemplar 24 pinturas y 12 esculturas procedentes de su colección privada, de ahí el título de la muestra. Se trata de su obra más apreciada que estuvo colgada decorando su casa y estudio, constituyendo una muestra completa de todas las etapas de su trayectoria.

Esta exposición es de vital importancia tanto para los conocedores de su arte como para el público en general porque las 24 pinturas, de gran formato, se presentan juntas por primera vez, exhibiendo su singularidad como artista.

Ramón nació en Madrid, y su formación y vida se desarrollaron en la capital de España, después Barcelona, de nuevo Madrid, más tarde Roma, París, a continuación reside de nuevo en Madrid y finalmente Miami. Importantes son su etapa de París, que supone su irrupción en el mercado mundial con exposiciones en Francia,

países nórdicos, Austria, Holanda, Alemania, entre otros, y su profundización en las técnicas de la obra gráfica -de la que es también un verdadero maestro- y su última etapa de Madrid antes de partir a Miami, donde alcanzó reconocimiento mundial.

Su afán de conocimiento, su labor de aprendizaje constante, -además de tocar a la perfección la compleja disciplina del violín y adentrarse en la música-, le permitieron dialogar con los conceptos de los artistas de la vanguardia europea de los cincuenta, sesenta y setenta y también norteamericana e hispanoamericana de los setenta y ochenta, destacando por apostar por la innovación sin seguir sus postulados, sino innovando, dentro de un marcado sello personal.

En escultura, exhibe 12 obras elaboradas en hierro y bronce, piezas únicas, dialogando con sus silencios, su fantástica actitud de contemplación, aunando la expresividad de la materia, la fuerza del ritmo, la voluntad innovadora del vacío, apostando por la contemporaneidad.

En Alcalá de Henares podemos contemplar su primera etapa académica multidisciplinar e internacional, no sólo por sus conocimientos adquiridos en el taller de su padre sino también por su formación en Barcelona, Madrid, Roma y París. Ya en esa primera etapa destaca por su dominio espectacular del trazo, la gran solidez de su dibujo, profundizando en su determinación por ir más allá de la realidad, aproximándose a un expresionismo personal, donde muestra un inusitado interés por profundizar en las cosas de la vida cotidiana, además de plasmar personajes en plena realización de sus labores de manera singular, buscando enfoques desde arriba, o bien escenas elaboradas pero aparentemente naturales.

Después, contemplaremos su transición hacia el expresionismo y el abstracto, pasando por su etapa cubista primitivista, donde lo importante para el creador madrileño es su capacidad de ir más allá del silencio, de recrearse en el vacío, que es el lleno.

Y, para terminar, destacaría las obras de su último periodo caracterizadas por luminosidad, de cierto cariz impresionista-expresionista, coincidiendo con su última etapa de Madrid y su estancia posterior de ocho años en Miami. Se trata de una obra que, sin dejar de ser expresiva, sigue evolucionando, destacando por su lirismo y su apuesta por el color.

El resultado es una exposición que no solo recupera a Lapayese para el gran público, sino que lo sitúa en el lugar que le corresponde dentro de la historia reciente del arte español. Además, creo que es muy importante que esta muestra relance su creación y sea el inicio de otras exposiciones antológicas tanto en España como a nivel mundial, porque su obra, desde el silencio del estudio, muestra su importancia en un contexto como el actual en el que creadores de la talla de Ramón Lapayese tienen mucho que decir por su actitud, caracterizada por la serenidad, yendo más allá de la innovación, asentándose tanto en pintura como también en escultura en una dinámica transformadora y regeneradora del panorama plástico actual.

**Joan Lluís Montané**  
Asociación Internacional de Críticos de  
Arte (AICA)



**RAMÓN LAPAYESE**  
**Colección privada | antológica**

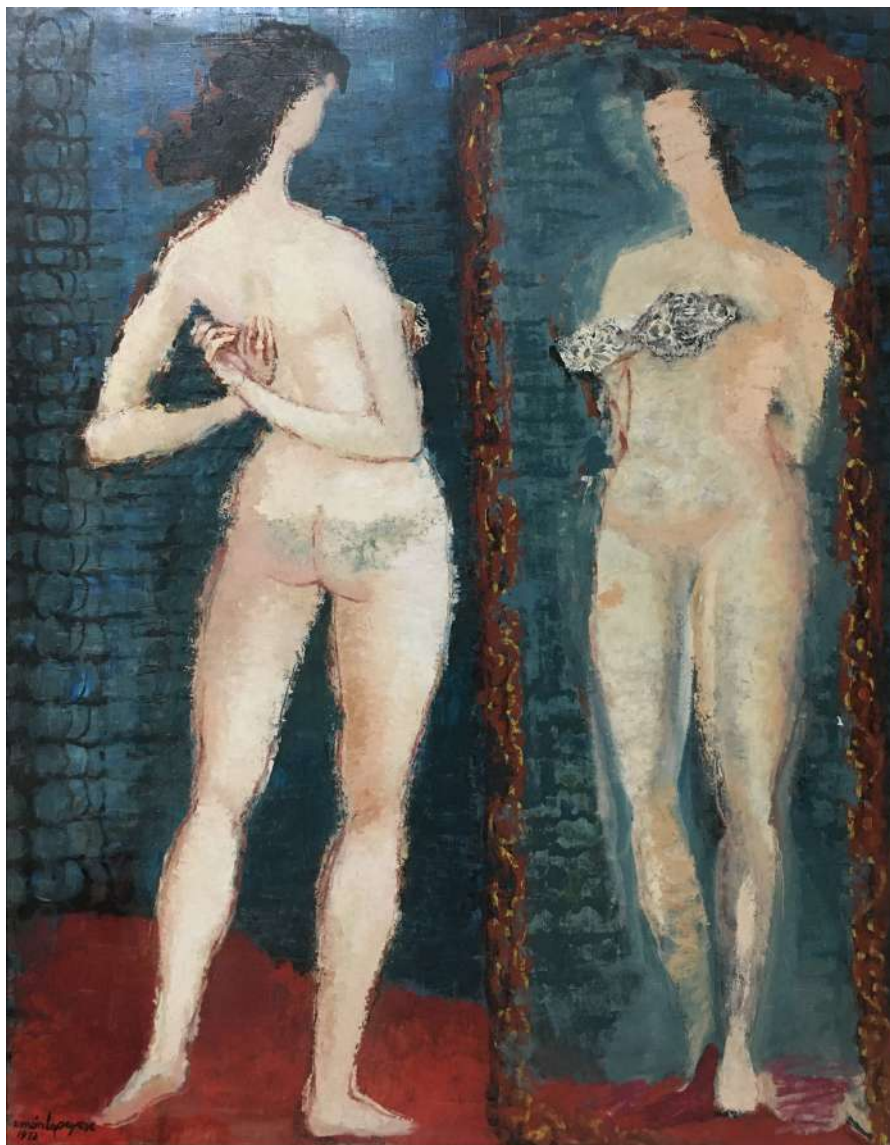
**PINTURA**



*A Hard Day's Night*  
Óleo sobre lienzo, 134 x 79 cm, 1993



*Retrato de María Luisa Balbás*  
Óleo sobre lienzo, 92 x 73 cm, 1963



*Ante el espejo*  
Óleo sobre lienzo, 146 x 114 cm, 1972





*Ciclista*  
Óleo sobre lienzo, 146 x 114 cm, 1970

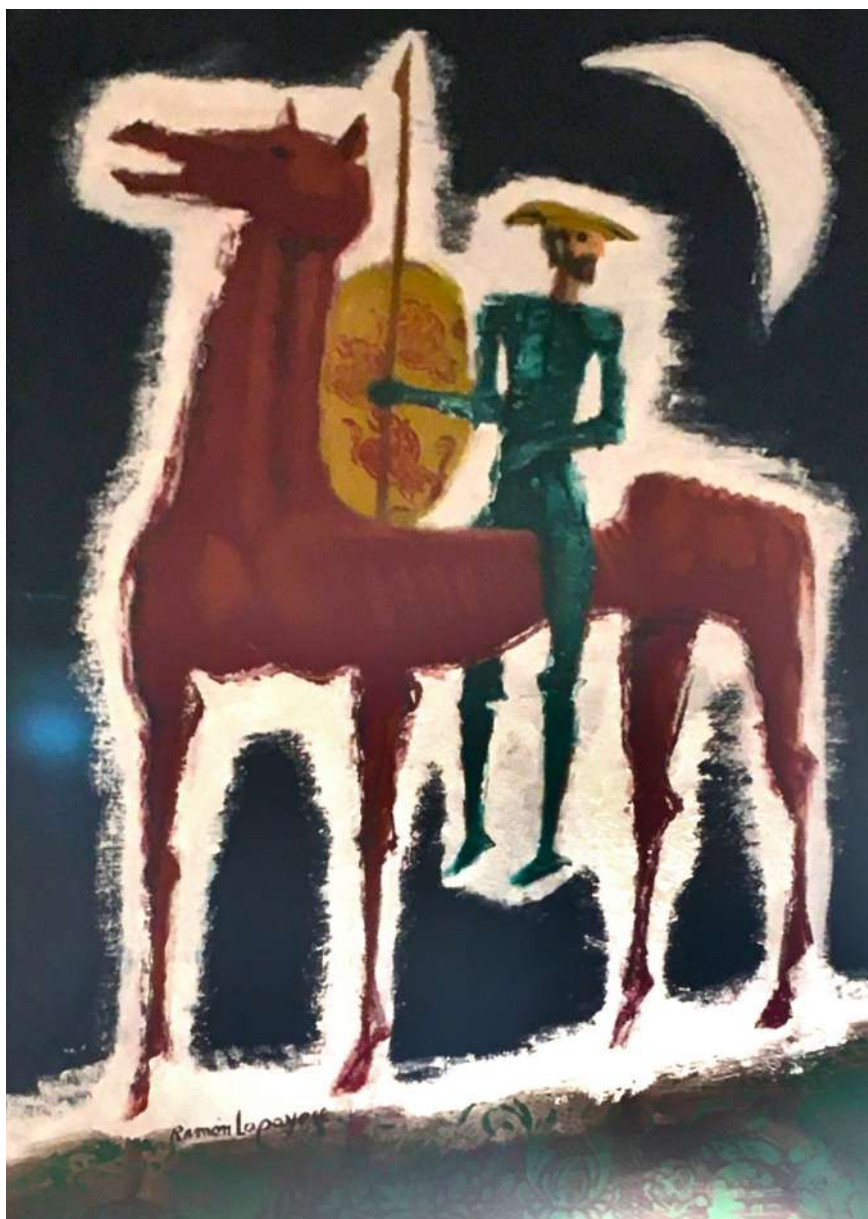




*Don Quijote y Rocinante*  
Óleo sobre lienzo, 41 x 33 cm, 1975



*Don Quijote atacando*  
Óleo sobre lienzo, 33 x 25 cm, 1974



*Don Quijote en la noche*  
Óleo sobre lienzo, 100 x 65 cm, 1972





*Diálogo*

Óleo sobre tabla, 195 x 122 cm, 1975



*Copenhague*

Óleo sobre arpillera, 130 x 97 cm, 1962





*Los que quedan*  
 Óleo sobre lienzo, 146 x 114 cm, 1977



*Coche amarillo*  
 Óleo sobre lienzo, 146 x 114 cm, 1970



*Esta noche, baile*  
Óleo sobre lienzo, 196 x 116 cm, 1976





*Instrumentos (Objekt)*  
Óleo sobre lienzo, 92 x 73 cm, 1965



*Huecos*  
Óleo sobre arpillera, 73 x 60 cm, 1961



*Los martes de Toledo*  
Óleo sobre tabla, 130 x 147 cm, 1975





*Mástil*  
Óleo sobre arpillera, 73 x 60 cm, 1961



*Miami Beach*

Óleo sobre lienzo, 92 x 73 cm, 1989



*Sancho en Zocodover*

Óleo sobre lienzo, 146 x 114 cm, 1974



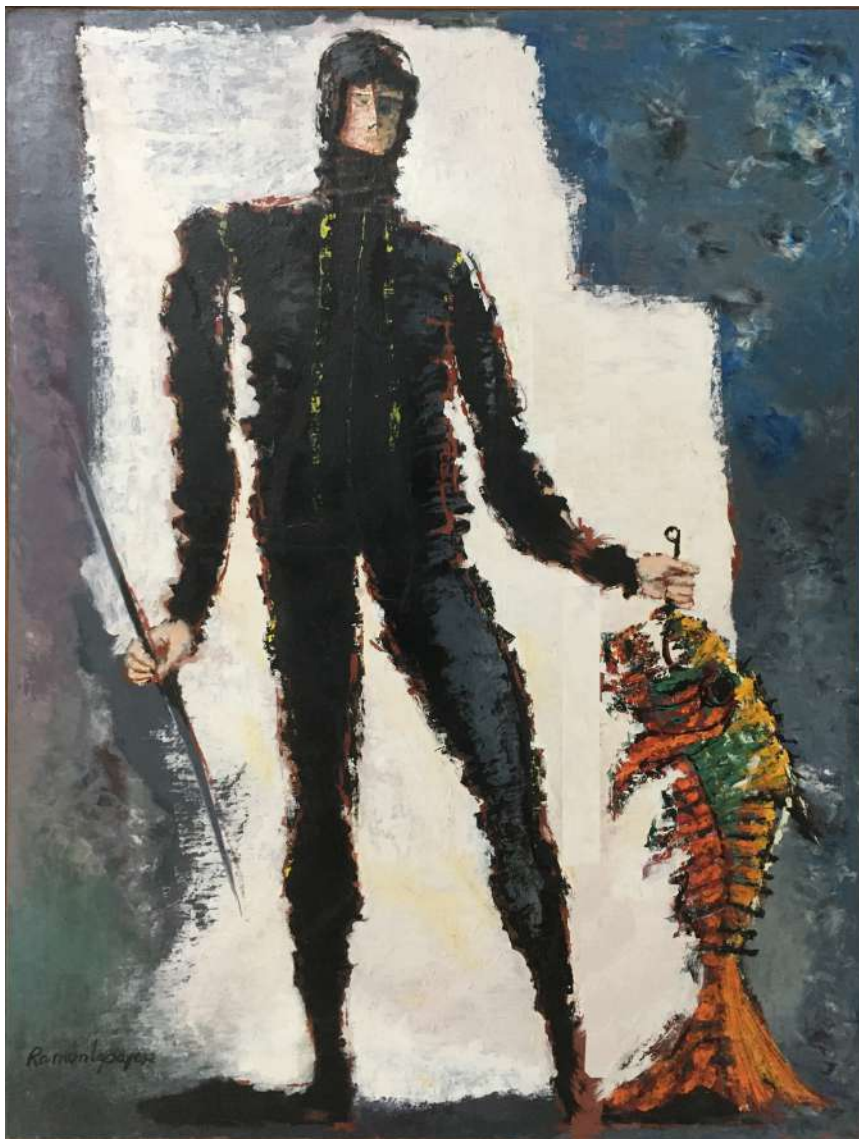
*Mus*

Óleo sobre lienzo, 195 x 130 cm, 1984





*Orangután*  
Óleo sobre arpillera, 62 x 52 cm, 1959



*Pesca submarina*  
Óleo sobre lienzo, 163 x 114 cm, 1973



*Teatro de niños*  
Óleo sobre lienzo, 146 x 114 cm, 1969





*Subasta del caballo*  
Óleo sobre lienzo, 85 x 85 cm, 1990



*Vagón de tercera (Viajeros)*  
Óleo sobre lienzo, 160 x 114 cm, 1970-82

**RAMÓN LAPAYESE**  
**colección privada | antológica**

**ESCULTURA**





*Retrato de Miguel Ángel*  
Tamaño natural, bronce, 1972

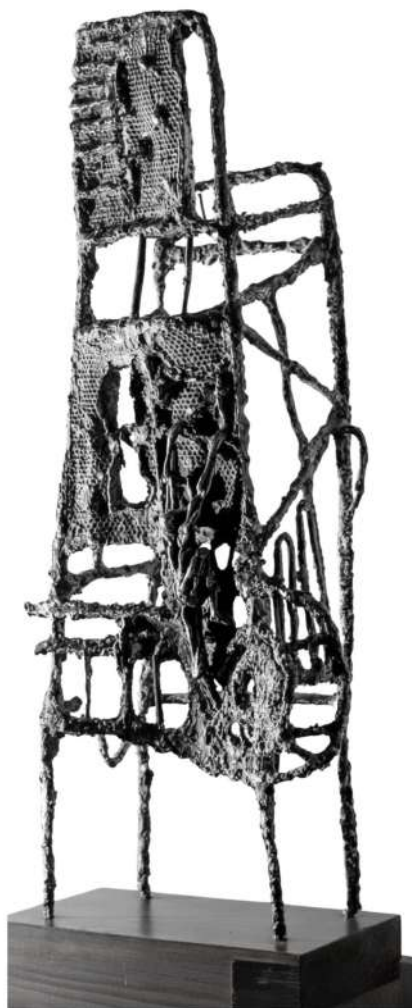


*Composición abstracta*  
Bronze, 66 x 32 x 10 cm, 1962



*Cabeza de vieja*

Soldadura de hierro reciclado, 72 x 23 x 17 cm, 1966



*Carrusel*  
Bronze 88 x 33 x 20 cm, 1963



*Paseo*

Bronze, 34 x 45 x 20 cm, 1971



*Trapezio*

Bronce y hierro, 115 x 45 x 34 cm, 1976





*Ave del paraíso*  
Soldadura de hierro reciclado  
87 x 79 x 25 cm, 1974



*Guerrero mutilado*  
Soldadura de hierro reciclado  
101 x 24 x 10 cm, 1961





*Pase en redondo*  
Bronze, 25 x 39 x 19 cm, 1973



*Retrato*

Escayola y material reciclado, 33 x 15 x 17 cm, 1960



*Torero*

Soldadura de hierro reciclado, 66 x 21 x 9 cm, 1970





*Autorretrato violinista*  
Bronce, tamaño natural, 1950



# RAMÓN LAPAYESE

**Colección privada | antológica**

## BIOGRAFÍA

Ramón Lapayese (Madrid, 1928 – Miami, 1994) fue pintor, escultor y grabador, formado inicialmente con su padre y después en escuelas de Artes y Oficios y Bellas Artes en Barcelona, complementando su práctica artística con estudios de música (solfeo, violín, armonía y composición). Su trayectoria se caracteriza por una sólida base formal, una estética contemporánea alejada tanto del realismo relamido como de la vanguardia vacía, y una gran versatilidad técnica en pintura, escultura, grabado, cerámica y obra mural. La familia subraya que su producción combina originalidad, capacidad de síntesis expresiva y una fuerte adaptación al entorno arquitectónico, ofreciendo un legado amplio que hoy se presenta también como inversión cultural, con abundantes bocetos y maquetas además de las piezas definitivas.

Desde muy joven realiza escultura profesional y, entre 1942 y 1949, estudia en Barcelona mientras sigue formándose en música, iniciando una doble vocación plástica y musical. En 1954 obtiene una beca del gobierno italiano para estudiar en la Academia de España en Roma y, en 1957, otra beca del gobierno francés que le permite residir seis años en París, donde consolida sobre todo su faceta pictórica, estudia grabado y estampación en Bellas Artes y mantiene la escultura. Entre 1963 y 1984 vive en Madrid, combinando obra personal con encargos y

numerosas exposiciones; en 1984 se traslada a Miami, donde pinta retratos, realiza nueve grandes murales en Florida y ejerce como profesor en la Universidad de Miami (Koubek Center), Saint Thomas y Florida Memorial College, alternando con viajes frecuentes a España para exposiciones y proyectos. En 1993 regresa temporalmente a España y en 1994 vuelve a Miami por encargos, ciudad en la que fallece.

Su reconocimiento institucional es amplio: obtiene premios relevantes como el del Círculo de Bellas Artes (1950), el de la Federación Española de Fútbol (1955), la III Medalla de Escultura en la Exposición Nacional de Bellas Artes (1957), el Premio “Nueva York” de pintura en París (1962), la Medalla de Oro de Escultura en la II Bienal de Zaragoza (1963) y el II Premio de Escultura en la Exposición Nacional de Arte Contemporáneo (1970), donde su obra “Visitante” alcanza especial visibilidad. Su trabajo se integra en numerosas colecciones públicas: museos de Arte Contemporáneo (Madrid, Sevilla, Ibiza, Miami), de Bellas Artes (Bilbao, Granada), museos de diputaciones, ministerios, hospitales, universidades laborales, el Palacio de la Zarzuela, el Valle de los Caídos y paradores nacionales, además de colecciones privadas en gran parte de Europa, América y Japón. Esta presencia en instituciones de distintos países refuerza la idea de un artista de proyección internacional y consolidada.

El listado de exposiciones individuales muestra una actividad constante desde 1954 hasta mediados de los años noventa, con muestras de pintura, escultura, grabado u obra gráfica en museos, galerías y centros culturales de Madrid, Barcelona, Bilbao, Valencia, Sevilla, Santander, León, Pamplona, Logroño y otras ciudades españolas, así como en París, Copenhague, Lausana, Nueva York, Hannover, Gotemburgo, Houston, Miami, Fort Lauderdale y Filadelfia. Tras su fallecimiento se mantienen exposiciones póstumas y retrospectivas en Leganés (Sala José Saramago, 2007) y, ya en 2025, en varias sedes internacionales (Nápoles, Santa Pola, Milán, Venecia, Florencia), señal de un renovado interés por su obra. En paralelo, las exposiciones colectivas abarcan desde la Exposición Nacional de Bellas Artes y salones del Círculo de Bellas Artes en los años cuarenta y cincuenta, hasta bienales internacionales (Venecia, Salzburgo, Barcelona), ferias mundiales (Nueva York), certámenes temáticos (deporte, arte sacro, metal en el arte, toreo, literatura) y muestras de arte contemporáneo español dentro y fuera de España.

La bibliografía especializada lo incluye en diccionarios enciclopédicos y críticos de arte español contemporáneo, estudios sobre escultura española, arte sacro, hierro en el arte, arte del siglo XX, pintura expresionista en España y repertorios de pintores y grabadores, lo que evidencia su integración en el relato historiográfico del arte español del siglo XX. Numerosos críticos y publicaciones de prensa, revistas culturales y radios en España y en el extranjero comentan sus exposiciones desde los años cincuenta hasta mediados de los noventa, confirmando una recepción crítica amplia y sostenida en el tiempo. En la actualidad, su legado se difunde mediante una página web con más de 800 imágenes, redes sociales activas (Instagram, Facebook, TikTok), tienda de productos derivados y un kit de prensa, además de canales de contacto directo para comisarios, coleccionistas e instituciones interesados en su obra.



**EXPOSICIÓN ORGANIZADA POR EL  
EXCMO. AYUNTAMIENTO DE ALCALÁ DE HENARES**

**Alcaldesa**  
JUDITH PIQUET FLORES

**Concejal Delegado de Cultura e Igualdad**  
SANTIAGO ALONSO NUEVO

**Jefe de Sección Audiovisual**  
LUIS M. GONZÁLEZ

---

**EXPOSICIÓN**

**Comisario**  
JOAN LLUÍS MONTANÉ

**Dirección de montaje**  
ANTONIO GISMERO

**Ayudante de montaje**  
MARÍA DEL VALLE GÓMEZ

**Sala**  
REGINA ALONSO  
ISABEL BALLESTEROS  
RAQUEL RUIZ

---

**CATÁLOGO**

**Coordinación y tratamiento de textos**  
MÍGUEL ÁNGEL LAPAYESE  
JOAN LLUÍS MONTANÉ

**Diseño y maquetación**  
CONCEJALÍA DE CULTURA DEL EXCMO. AYUNTAMIENTO DE ALCALÁ DE HENARES  
YOLANDA SÁNCHEZ

**Fotografías**  
ELAPAYÉS  
ARCHIVO PERSONAL DEL AUTOR

**Impresión:** Lideras Group, S. L.  
**ISBN:** 978-84-10186-14-9  
**Depósito Legal:** M-2877-2026